

**Analiza statystyczna ankiet ewaluacyjnych
po drugiej sesji szkoleń w ramach projektu "Stać nas na więcej" zrealizowanych
w Starogardzie Gdańskim
od października do grudnia 2009 r.**

I. Informacje o szkoleniach.

W drugiej sesji szkoleń w ramach projektu „Stać nas na więcej” przeprowadzono, zgodnie z harmonogramem, zajęcia dla dziewięciu grup nauczycieli szkół podstawowych i gimnazjów w Starogardzie Gdańskim.

Analizie poddano 200 ankiet uczestników. Szczegółowy wykaz oddanych ilustruje tabela nr 1.

Tab.1.

Lp.	Kurs	Data badania	Liczebność grupy	Liczebność grupy kursowej
1.	Praca z uczniem o specjalnych potrzebach edukacyjnych - gr. I	12.11.2009	25	50
	Praca z uczniem o specjalnych potrzebach edukacyjnych - gr. II	21.11.2009	25	
2.	Skuteczność komunikacji interpersonalnej - gr. I	3.10.2009	21	45
	Skuteczność komunikacji interpersonalnej - gr. II	10.10.2009	24	
3.	Metody i techniki skutecznego uczenia (n-le przedm. hum. uczący w sp.) - gr. I	15.10.2009	27	44
	Metody i techniki skutecznego uczenia (n-le przedm.mat.-przyr., uczący w sp.) - gr. II	24.10.2009	17	
4.	Planowanie procesu dydaktycznego na podstawie diagnozy edukacyjnej(n-le klas I-III szkół podstawowych) - gr. I	24.10.2009	28	46
	Planowanie procesu dydaktycznego na podstawie diagnozy edukacyjnej (n-le przedm. mat.-przyr., uczący w gimnazjach) -gr.I	21.11.2009	18	
5.	EWD jako metoda szacowania efektywności kształcenia (n-le przedm. hum. uczący w gimnazjach)	5.12.2009	15	15
Liczba uczestników szkoleń				200

II. Metoda ewaluacji zajęć.

Po zakończeniu każdego kursu uczestnicy wypełniali ankiety ewaluacyjne. Zwrotnie uzyskano 200 ankiet, tzn. 100% uczestników wyraziło swoją opinię o zrealizowanych zajęciach. Uczestnicy oceniali szkolenia w zakresie:

1. organizacji szkolenia,
2. sposobu prowadzenia zajęć,
3. atmosfery zajęć,
4. poczucia aktywnego uczestnictwa,
5. przydatności szkolenia w pracy zawodowej,
6. możliwości wykorzystania doświadczenia zawodowego innych uczestników szkolenia.

Swoją ocenę prezentowano poprzez zakreślenie odpowiedniej wartości na skali od 1 do 5. Uczestnicy mieli także możliwość wpisania uwag w arkuszu ewaluacyjnym.

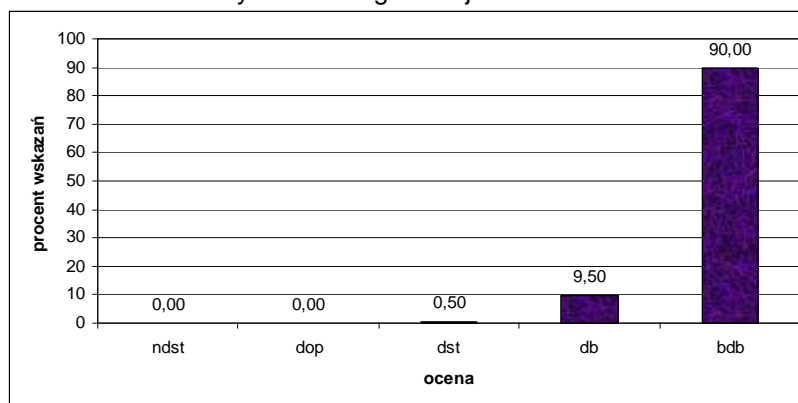
III. Metoda analizy uzyskanych ocen.

1. Dane ujęto w tabelach i na wykresach dla poszczególnych kursów oraz łącznie dla całego szkolenia pierwszej sesji.
2. Wyniki przedstawiono w skali procentowej.
3. Wartość procentowa liczona jest w stosunku do łącznej liczby odpowiedzi udzielonych przez ankietowanych (przypadku tej analizy jest to liczba zgodna z liczbą uczestników kursu lub łączną liczbą uczestników przeszkolonych we wszystkich kursach)
4. Na użytek niniejszej analizy, skali od 1 do 5 (zastosowanej w arkuszach ewaluacyjnych) przyporządkowano opisową („szkolną”) wartość oceny, mianowicie:
 1. – niedostateczna (nast.)
 2. – dopuszczająca (dop)
 3. – dostateczna (dst)
 4. – dobra (db)
 5. – bardzo dobra (bdb)
5. Uwagi wpisane przez uczestników szkoleń przepisano bez zmian, pominięto jedynie dane identyfikujące prowadzących. Mogą one dodatkowo pomóc w formułowaniu wniosków dotyczących organizacji i realizacji zajęć kursowych.

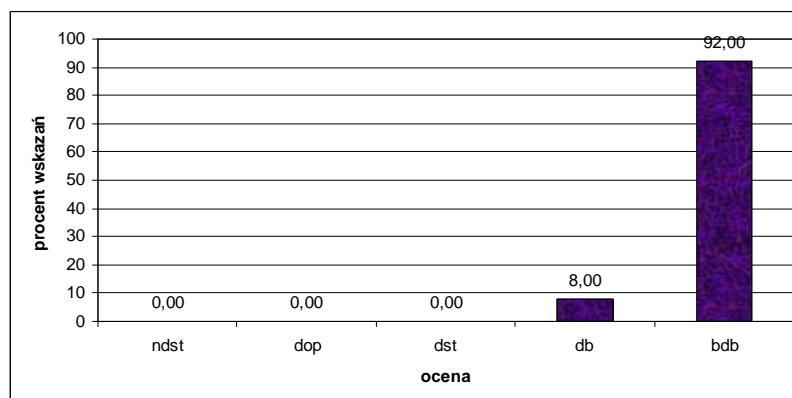
Wyniki ewaluacji.

Obszar oceny	ndst		dop		dst		db		bdb		Łączna liczba wskazań
	liczba	procent	liczba	procent	liczba	procent	liczba	procent	liczba	procent	
Organizacja szkolenia	0	-	0	-	1	0,50	19	9,5	180	90,0	200
Sposób prowadzenia zajęć	0	-	0	-	0	-	16	8,0	184	92,0	200
Atmosfera zajęć	0	-	0	-	0	-	8	4,0	192	96,0	200
Poczucie aktywnego uczestnictwa	0	-	0	-	1	0,5	34	17,0	165	82,5	200
Przydatność treści szkolenia w pracy zawodowej	0	-	1	0,5	2	1,0	45	22,5	152	76,0	200
Możliwość wykorzystania doświadczenia zawodowego innych uczestników szkolenia	1	0,5	0	-	4	2,0	40	20,0	155	77,5	200
Średnia liczba ocen		0,08		0,08		0,67		13,5		85,7	

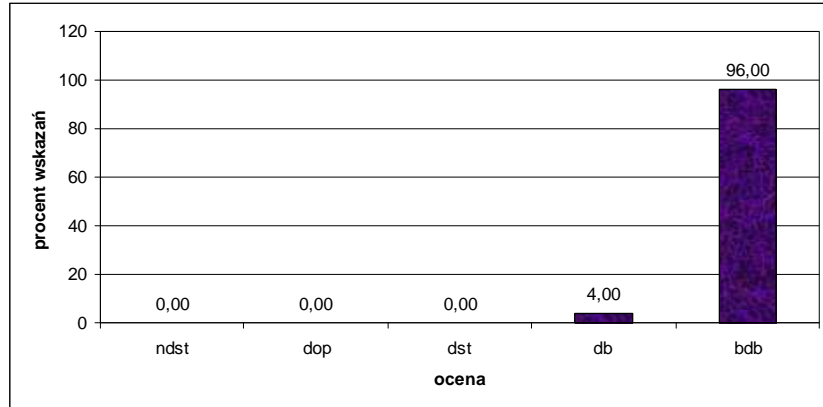
Wykres 1. Organizacja szkolenia.



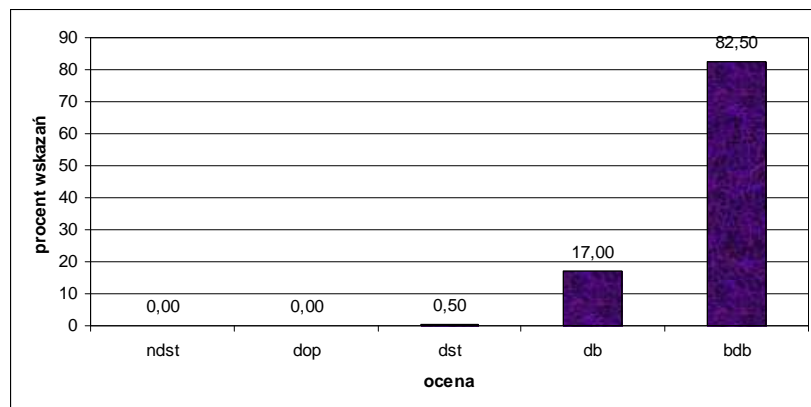
Wykres 2. Sposób prowadzenia zajęć.



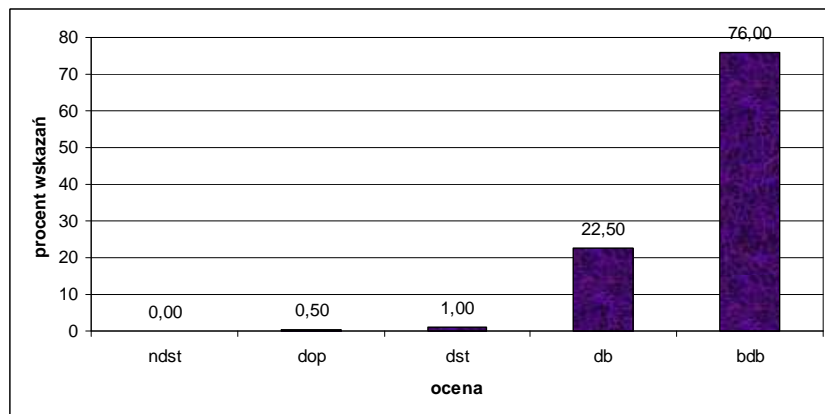
Wykres 3. Atmosfera zajęć.



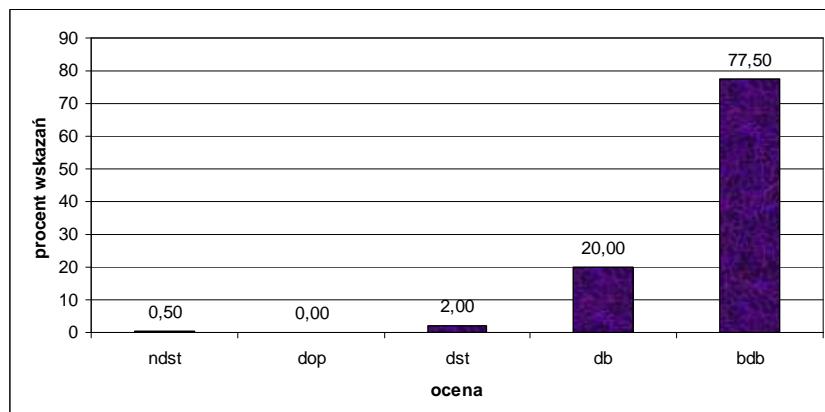
Wykres 4. Poczucie aktywnego uczestnictwa.



Wykres 5. Przydatność treści szkolenia w pracy zawodowej.



Wykres 6. Możliwość wykorzystania doświadczenia zawodowego innych uczestników szkolenia.



Uczestnicy w ankietach bardzo wysoko ocenili wszystkie aspekty, o które zostali zapytani w ankietach. Sumując oceny dobre i bardzo dobre wynoszą one od 98,5% na pytanie dotyczące przydatności treści szkolenia w pracy zawodowej do 100% na pytania dotyczące sposobu prowadzenia zajęć oraz atmosfery panującej na nich. Wysoko oceniono również organizację zajęć i poczucie aktywnego uczestnictwa (99,5% odpowiedzi dobrze i bardzo dobrze).

Uczestnicy mieli możliwość zapisania swoich uwag. Skorzystało z tego niewiele osób (około 13% nauczycieli). Żaden z uczestniczących w kursie: „EWD jako metoda szacowania efektywności kształcenia”.

Natomiast w ankietach wypełnionych przez uczestników kursu: „Planowanie procesu dydaktycznego na podstawie diagnozy edukacyjnej” napisano: Treści dotyczące EWD powiększyły moje wiadomości na ten temat. W tej grupie (n-le przedm. matem.- przyr. uczący w gimnazjach) prowadzący, na życzenie uczestników, przedstawili informację o EWD w formie prezentacji. Inne uwagi tej samej grupy: *Zajęcia powinny odbywać się od poniedziałku do piątku(5 osób); Dziękuję za życzliwy stosunek do kursantów. Akceptacje indywidualności. Wykorzystanie do pracy danych szkoły; Dobre, szybkie tempo pracy. Nikt się nie nudził. Fachowe i kompetentne prowadzenie zajęć.*

Uczestnicy kursu: „Metody i techniki skutecznego uczenia” napisali: *Bez uwag; Dziękujemy (2 osoby)!; Mam taką nadzieję, że i inne szkolenia będą tak wyglądały; Oby wszystkie szkolenia były tak profesjonalne i przebiegały w tak życzliwej atmosferze; Myślę, że z wielu przykładów skorzystam.*

Uwagi uczestników kursu „Skuteczność w komunikacji interpersonalnej” są następujące: *Prowadząca niezwykle kompetentna i życzliwa i otwarta; Jestem bardzo zadowolony z kursu, przemiła atmosfera, prowadząca ma bardzo dużą wiedzę; Uważam, że osoba prowadząca jest bardzo kompetentna. Potrafi prowadzić zajęcia w twórczej a zarazem miłej atmosferze; Bardzo przyjazna atmosfera. Ciekawa tematyka; Informacje przekazane podczas szkolenia bardzo przydatne nie tylko w pracy zawodowej; Było miło, Pani prowadząca super!; Bardzo przyjemny i pożyteczny kurs; Profesjonalnie, miło, sympatycznie; dziękuję!.*

A to opinie o kursie „Praca z uczniem o specjalnych potrzebach edukacyjnych” odnotowane przez uczestników zajęć : *Bez zastrzeżeń; Jeszcze więcej ćwiczeń; Dziękuję!; Zajęcia wykładowe prowadzone ciekawie; Bardzo mi się podobały zajęcia.*

Wśród 26 uwag znalazła się tylko jedna negatywna, odnosząca się do małej ilości ćwiczeń dla nauczyciela biblioteki oraz braku obiadu. Pozostali uczestnicy podkreślali wysokie kompetencje prowadzących, dobre wykorzystanie czasu, życzliwość i atmosferę panującą podczas zajęć.

Opracowanie ankiet: Piotr Janusz Pardo